



Liebe Leserinnen und Leser

Eins von 100 Schuljahren im alten Schulhaus geht zu Ende. Da liegt doch folgender Gedanke nahe: Ein Schuljahr, was bedeutet das schon? Wenn es jetzt das erste Schuljahr wäre! Aber eins von hundert? Das ist doch nichts Besonderes, es gab ja auch schon 99 andere Schuljahre.

Dieser Gedanke kann verständlich sein, ist aber in meinen Augen grundlegend falsch, denn jedes Schuljahr ist etwas Besonderes, sei es das 23., das 87. oder eben das diesjährige, das hundertste Schuljahr. In jedem Schuljahr verbringen Kinder sehr viel Zeit an unserer Schule und mit uns Lehrern, so dass Schule immer etwas Besonderes sein wird. Die Kindheit ist so kurz und ein so kostbares Gut, dass Zeit, die man Kindern verbringt, immer wertvoll sein wird.

Ich erkenne bei uns Lehrpersonen ein Bewusstsein für das Besondere der Kindheit. Wir freuen uns in jedem Jahr Ihre Kinder ein kleines Stück auf deren Kindheitsweg zu begleiten. Auch in diesem Schuljahr haben wir versucht die Kinder hütend, fordernd und motivierend zu begleiten. So glaube ich, dass alle Kinder spannende Erfahrungen machen, sich in der Mathematik und im Deutsch verbessern und neue Freundschaften schliessen bzw. bestehende vertiefen konnten.

Ich schaue gern auf das Schuljahr 15/16 zurück und werde es in genauso guter Erinnerung behalten, wie alle Schuljahre seit 2010, die ich an der Schule Doppleschwand verbracht habe. Zum Abschluss bleibt zu sagen, dass ich mich auf das besondere Schuljahr 16/17 freue und vorher allen schöne Ferien und erholsame Tage wünsche.

Benjamin Weyand

Bauphase

Der Umbau der Turnhalle hat bereits begonnen und wir freuen uns alle auf die fertige Halle. In der Zeit des Umbaus müssen wir an der Schule Rücksicht nehmen und flexibel sein. Wir haben den Kindern bereits erklärt, wie sie sich auf dem Pausenhof während der Umbauphase verhalten sollen. Bitte thematisieren Sie zuhause auch das richtige Verhalten an Baustellen.

Der Sportunterricht wird während der Umbauphase auch flexibel durchgeführt werden. Wir versuchen Sportlektionen draussen zu halten, sofern dies vom Wetter möglich ist. Wir bitten um Verständnis, wenn es im nächsten Jahr zu spontanen Änderungen kommt.

Benjamin Weyand



Zum Abschied

Liebe Franziska, liebe Brigitte

Zum Abschied möchten wir uns noch einmal herzlich bei euch für eure tolle Arbeit bedanken. In den letzten Jahren habt ihr das Schulleben an der Schule Doppleschwand entscheidend mitgeprägt. Bei allen Projekten habt ihr tatkräftig mitgewirkt und vor allem habt ihr immer nach dem Besten für unsere Kinder geschaut. Wir wünschen euch für eure private und berufliche Zukunft alles Gute.

Das Lehrerteam

Brigitte Jetzer

Wenn ich an die vier vergangenen Schuljahre zurückdenke, die ich in Doppelschwand unterrichtet habe, sind da viele schöne Momente, an die ich mich zurückerinnere.

Die Spontantität, die Herzlichkeit und die Offenheit der Kinder, die ich bei der Arbeit im Kindergarten und bei Schulprojekten erleben durfte, waren sehr schön.

Immer wieder freute ich mich über Begegnungen im Lehrerzimmer, im Kindergarten und auf dem Schulhausplatz mit Personen, die an der Schule ein und ausgingen.



Ab August werde ich in Buttisholz im Kindergarten Dorf unterrichten. Die Zeit in Doppleschwand wird mir in guter Erinnerung bleiben. Für das mir entgegengebrachte Vertrauen bedanke ich mich bei allen herzlich.

Der Schule Doppleschwand und allen LehrerInnen wünsche ich alles Gute.

Brigitte Jetzer

100 Jahre Schulhausfest

Ein ganzes Jahr begleitete uns das 100jährige Jubiläum unseres Schulhauses. In verschiedensten Anlässen befassten wir uns immer wieder mit dem Jahresthema. Die entstanden Schülerarbeiten konnten wir am Schulhausfest ausstellen und allen Doppleschwandern präsentieren. Das Schulhausfest war somit der Höhepunkt des diesjährigen Schuljahres. Es ist toll, wenn man zeigen kann, was man alles geschafft hat und dies auf so viel Zustimmung und Begeisterung stösst.

Mit Freude schauen wir auf den Tag zurück und erinnern uns gerne an den tollen musikalischen Beitrag aller Schüler, das überwältigende Kuchenbuffet, die tolle Gastwirtschaft und den Ballonwettbewerb. Das Schulhausfest war in unseren Augen ein voller Erfolg und ein sehr spannender Anlass, an dem sich alle sichtlich wohlfühlten.

Wir möchten noch einmal allen danken, die zum Gelingen des Anlasses beigetragen haben.

Danke

Benjamin Weyand



Anmeldung Tagesstrukturen

An unserer Schule bieten wir alle Betreuungselemente der Tagesstrukturen an. Die einzelnen Angebote werden durch die Schule durchgeführt, wenn sich mehr als sechs Lernende anmelden. Sind es sechs oder weniger Kinder, so übernehmen Tagesfamilien die Betreuung. Weitere Informationen siehe Homepage. Interessierte Eltern melden sich bitte bei der Schulleitung.

Benjamin Weyand

Läusekontrolle

Auch zu Beginn des Schuljahres 2016/17 werden alle Lernenden fachgerecht auf Läuse untersucht. Die Kontrolle findet am Dienstag, 23. August statt. Die Eltern werden über den Befund informiert. Kinder, welche von Läusen befallen sind, müssen die Schule verlassen und dürfen erst nach erfolgreicher Behandlung wieder zur Schule kommen.

Die Kosten der Kontrolle und einer allfälligen Nachkontrolle werden durch die Gemeinde bezahlt. Weitere Kontrollen werden den Eltern in Rechnung gestellt. Wenn Läuse auftreten, bitten wir Sie, umgehend mit einer Behandlung zu beginnen und die Lehrperson zu informieren.

Benjamin Weyand

Willi Emmenegger

In den 8 Jahren Tätigkeit in der Schulpflege habe ich viele lehrreiche, interessante, schöne aber auch weniger schöne Ereignisse durchleben dürfen. Für mich war das eine sehr interessante Lebensschule. In einem stets guten Team waren die verschiedenen Arbeiten und Aufgaben immer wieder eine Herausforderung. Aber genau das, hat unseren Auftrag so interessant gemacht. Ich bedanke mich bei allen Eltern für das Vertrauen, das sie mir entgegengebracht haben. Bei den Lehrpersonen bedanke ich mich für die angenehme Zusammenarbeit. Meinem Nachfolger wünsche ich viel Elan und Weitsicht im neuen Amt.

Willi Emmenegger

Schwimmen: 1.– 4. Klasse in Willisau

Der Schwimmunterricht wird von der 1. bis zur 4. Klasse achtmal von professionellen Schwimmlehrpersonen durchgeführt. Der Transport nach Willisau wird durch den Schulbus durchgeführt, der Elternbeitrag ist auf Fr. 30.- festgelegt wor-

den. Der Schwimmunterricht findet für die 3./4. Klasse jeweils am Montagnachmittag zwischen 14.00 und 15.00 Uhr (Abfahrt um 13.30 Uhr) statt. Für die 1./2. Klasse findet der Schwimmunterricht Donnerstagmorgen zwischen 8:30 und 9:30 Uhr (Abfahrt um 8:00 Uhr) statt.

Termine

Montag, 19. September 2016	3./4. PS
Montag, 26. September 2016	3./4. PS
Montag, 17. Oktober 2016	3./4. PS
Montag, 24. Oktober 2016	3./4. PS
Montag, 31. Oktober 2016	3./4. PS
Montag, 7. November 2016	3./4. PS
Montag, 14. November 2016	3./4. PS
Montag, 21. November 2016	3./4. PS

Donnerstag, 22. September 2016	1./2. PS
Donnerstag, 29. September 2016	1./2. PS
Donnerstag, 20. Oktober 2016	1./2. PS
Donnerstag, 27. Oktober 2016	1./2. PS
Donnerstag, 3. November 2016	1./2. PS
Donnerstag, 10. November 2016	1./2. PS
Donnerstag, 17. November 2016	1./2. PS
Donnerstag, 24. November 2016	1./2. PS

Information Schulleitung

Geschätzte Eltern, erneut informiere ich euch über die Schulleitersituation an unserer Schule.

Werner Schneider ist zurzeit leider immer noch zu 100 % krankgeschrieben. Wir hoffen sehr mit ihm, dass die kleinen Genesungsschritte regelmässiger werden und es ihm bald wieder besser geht.

Ab Schuljahr 2016/17 wird Doppleschwand wieder eine eigenständige Schulleitung haben. Demnach wird der Zusammenarbeitsvertrag mit der Gemeinde Entlebuch über die Zusammenlegung der beiden Schulleitungen per Ende des laufenden Schuljahres aufgelöst. Das Schulsekretariat der Gemeinde Entlebuch wird jedoch weiterhin unsere administrativen Aufgaben ausführen. Bitte beachtet die neue Telefonnummer der Schulleitung: 041 482 60 51.

Auf Grund dieser Situation wurde mit Werner Schneider vereinbart, den Anstellungsvertrag mit der Gemeinde Doppleschwand zu gegebener Zeit im gegenseitigen Einverständnis aufzulösen.

Wir sind in der glücklichen Lage in der Person von Benjamin Weyand einen motivierten und versierten angehenden Schulleiter gefunden zu haben. Er ist bereit, in den kommenden zwei Jahren

diese anspruchsvolle Ausbildung zum Schulleiter berufsbegleitend in Angriff zu nehmen. Er wird im neuen Schuljahr vorerst weiterhin die Stellvertretung der Schulleitung übernehmen und - je nach Gesundheitszustand von Werner Schneider – von ihm ergänzt und entlastet werden.

Euch allen wünsche ich erlebnisreiche, erholsame Sommerferien.

Sonja Schumacher-Baumeler

Bibliothek

Und wieder ist ein Schuljahr zu Ende, unglaublich wie schnell die Zeit vergeht. Wer gerne liest oder sich mit Musik und Hörbücher verweilt weiss, wie schnell man die Zeit vergessen kann. An unseren stetig aufsteigenden Ausleihzahlen an, sind das wiederum sehr viele Bibliotheksbesucher die dies geniessen. Ganz herzlichen Dank, wir dürfen auf ein erfolgreiches Schuljahr zurückblicken.

Ein Highlight in diesem Jahr war der Bücherwagen. Für die Kinder war es sehr interessant. Es wurde rege in den Regalen gestöbert, reingelesen und aufgeschrieben und somit unsere „Neuanschaffungs-Wunschbox“ gefüllt. Mal schauen, welche Wünsche wir zum neuen Schuljahr erfüllen können. Die Regale werden in jeder Abteilung mit vielen neuen Medien aufgefrischt werden. Lasst euch Überraschen.



Unsere Bibliothek ist offen für alle. Man muss keine Leseratte sein, um uns zu besuchen. Wir sind ein Ort der Begegnung und Kommunikation, ein Lern-Ort oder auch einfach nur ein Treffpunkt für einen Kaffee oder Schwatz. Inzwischen sogar auch ein „Warteort“ bis zur Musikstunde oder so, was wir unglaublich cool finden.

Wir danken euch allen von Herzen, dass ihr unsere Bibliothek so rege benutzt. Das ganze Jahr ist mit so schönen Begegnungen, Gesprächen und Diskussionen gespickt. Es ist für uns, dank euch, ein wunderbarer Arbeitsort.

Herzlichst,
Manuela und Sabine

Unsere Öffnungszeiten:

Dienstag	09.30 – 11.00 Uhr
Dienstag	15.00 – 16.30 Uhr
Donnerstag	18.30 – 20.00 Uhr

In den Sommerferien ist die Bibliothek am Donnerstag 27. Juli 16, sowie am 04. & 18. August 16 von 19.00 – 20.00 Uhr geöffnet. Die Öffnungszeiten für das Schuljahr 2016/2017 bleiben sich gleich.

Corina Wanzenried



Geboren und aufgewachsen bin ich in Sils-Maria, im Engadin, wo ich auch meine ganze Schulzeit verbrachte. Nach dem Erlangen der Fachmatura zog es mich in die weite Welt hinaus. Diese Zeit nutzte ich für einen längeren Sprachaufenthalt in Kanada. Anschliessend begann ich meine Ausbildung zur Primarlehrerin an der Pädagogischen Hochschule in Chur, welche ich 2009 mit dem Lehrdiplom für Deutsch und Romanisch abschloss.

Mit viel Freude trat ich meine erste Stelle an der Schule Schüpflheim an. In diesen sieben Jahren durfte ich viele wertvolle und lehrreiche Erfahrungen sammeln. Vor zwei Jahren gönnte ich mir eine halbjährige Auszeit und bereiste Alaska, Kanada und die USA. Nach meiner Rückkehr hatte ich Gelegenheit, an der Schule Doppelschwand Stellvertretungen zu übernehmen.

In meiner Freizeit bin ich viel in der Natur unterwegs, sei es beim Biken, Wandern, Golfen und Skifahren. Ebenso gehören das Lesen und das Kochen zu meinen Hobbys. Die Ferien verbringe ich oft und gerne bei meiner Familie im Engadin. Ich freue mich sehr auf die Kinder der 3./4. Klasse und auf die Zusammenarbeit mit den Eltern und dem ganzen Schulteam.

Corina Wanzenried

Erna Wermelinger-Zihlmann

Nach acht Jahren Mitarbeit in der Schulpflege gebe ich mein Amt per Ende Schuljahr an meine Nachfolgerin weiter. Die Zusammenarbeit mit meinen Kolleginnen und Kollegen in der Schulpflege hat mir sehr viel Freude bereitet, und ich empfand es als Bereicherung, am Schulgeschehen mitbestimmen und mitwirken zu dürfen.

Für das in mich gesetzte Vertrauen und die gute Zusammenarbeit danke ich allen herzlich. Einen speziellen Dank richte ich an meine Kolleginnen und Kollegen der Schulpflege sowie an den Schulleiter Werner Schneider und den Schulleiter-Stv. Benjamin Weyand. Ich wünsche ihnen, den neuen Schulpflegemitarbeitern, den Lehrpersonen sowie allen anderen, an der Schule beteiligten Personen, weiterhin viel Freude und Erfolg in ihrer Arbeit für die Schule Doppleschwand.

Erna Wermelinger-Zihlmann

Bruno Stalder

Die vergangen acht, teils sehr intensiven Jahre, in welchen ich in der Schulpflege mitwirken durfte, bildeten für mich eine lehrreiche, spannende, herausfordernde und bereichernde Zeit. Allen Beteiligten danke ich für die gute und unkomplizierte Zusammenarbeit, speziell bei meinen Kolleginnen und Kollegen der Schulpflege, der Schulleitung und den Behörden der Gemeinde.

Für die Zukunft wünsche ich der Schule Doppleschwand und allen, die sich für die Schule in irgendeiner Art und Weise einsetzen, bei der Bewältigung der bevorstehenden Aufgaben gutes Gelingen sowie weiterhin viel Freude und viel Erfolg bei der Mitgestaltung.

Bruno Stalder-Hofstetter

Schulbus: Fahrzeiten

Fahrzeiten Oberstufenschüler

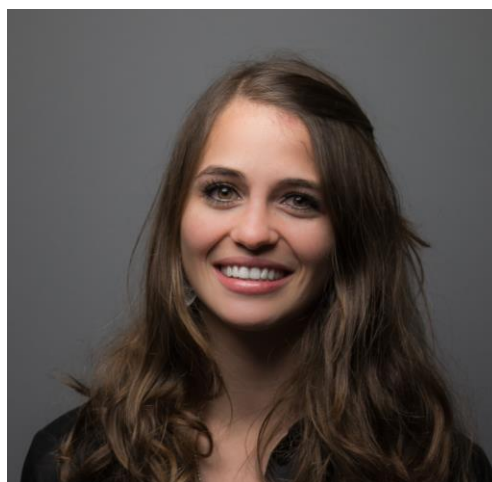
Unsere beiden Schulbusse fahren jeweils um 7.30 Uhr und am Mittag um 13.00 Uhr beim Feuerwehrmagazin Doppleschwand nach Entlebuch ab. Nach Ankunft in Entlebuch erfolgt umgehend die Rückfahrt nach Doppleschwand. Nach Unterrichtsende um 11.30 Uhr bzw. 16.05 Uhr oder 16.55 Uhr werden die Lernenden ab Hartplatz des Schulhauses Oberstufen in Entlebuch nach Doppleschwand gefahren.

Fahrzeiten für Kindergarten und Primarschüler

Auf der Rückfahrt von Entlebuch um ca. 7.40 Uhr und am Mittag ca. um 13.10 Uhr werden die Lernenden ab den bestimmten Bushaltestellen zur Schule nach Doppleschwand gefahren. Nach Unterrichtsende um 11.30 Uhr bzw. 15.05 Uhr oder 16.05 Uhr erfolgt die entsprechende Rückfahrt.

Der Schülertransport liegt in der Organisation des Gemeinderates. Allfällige Rückfragen können somit an den zuständigen Gemeindeammann Hans Felder Telefonnummer 041 482 60 44 gestellt werden.

Janine Kreuzer



Liebe Eltern

Mein Name ist Janine Kreuzer. Ich bin 24 Jahre alt und komme aus dem Wallis. Vor drei Jahren habe ich mich dazu entschieden, meine Ausbildung an der Pädagogischen Hochschule Luzern zu absolvieren. Diese habe ich soeben abgeschlossen.

Im nächsten Schuljahr werde ich als Fachlehrperson die Fächer *Technisches und Textiles Gestalten*, *Sport*, *Französisch* und *Musik* an der Schule Doppleschwand unterrichten. Ich freue mich sehr darauf, Ihre Kinder unterrichten und auf ihrem schulischen Weg begleiten zu dürfen.

Falls Sie Fragen oder Anliegen haben, stehe ich Ihnen gerne zur Verfügung.

Ich wünsche Ihnen einen schönen Sommer und freue mich darauf, Sie am Elternabend kennen lernen zu dürfen.

Beste Grüsse

Janine Kreuzer

Termine bis Herbstferien 2016

Datum	Anlass
Montag, 22. August	Schulbeginn (8:00 Uhr Schulmesse)
Dienstag, 23. August	Läuseuntersuch
Dienstag, 6. September	Elternabend 5./6. Klasse
Freitag, 16. September	Schulmesse 5./6. Klasse
Montag, 19. September	Schwimmen 3./4. Klasse
Montag, 19. September	Elternabend Kindergarten
Mittwoch, 21. September	Besuchstag
Donnerstag, 22. September	Schwimmen 1./2. Klasse
Donnerstag, 22. September	Zahnpflege KG und 1./2. Klasse
Donnerstag, 22. September	Elternabend 3./4. Klasse
Montag, 26. September	Schwimmen 3./4. Klasse
Montag, 26. September	Elternabend 1./2. Klasse
Donnerstag, 29. September	Schwimmen 1./2. Klasse
Freitag, 30. September	Letzter Schultag
Sonntag, 2. Oktober	Kilbi
Montag, 17. Oktober	Schulbeginn nach Herbstferien

FERIENPLAN FÜR DAS SCHULJAHR 2016/2017

Herbstferien:	Samstag, 01. Okt. 2016 – Sonntag, 16. Okt. 2016
Weihnachtsferien:	Samstag, 24. Dez. 2016 – Sonntag, 08. Jan. 2017
Fasnachtsferien:	Samstag, 18. Febr. 2017 – Sonntag, 05. März 2017
Osterferien:	Freitag, 14. April 2017 – Sonntag, 30. April 2017
Sommerferien:	Samstag, 08. Juli 2017 – Sonntag, 20. August 2017

Unterrichtsfreie Tage 2016/17

Allerheiligen Dienstag 01. November 2016
 St. Nikolaus Dienstag 06. Dezember 2016
 Maria Empfängnis Donnerstag 08. Dezember 2016
 Josefstag Sonntag 19. März 2017

Auffahrt Donnerstag 25. Mai 2017
 Brücke Freitag 26. Mai 2017
 Pfingstmontag Montag 05. Juni 2017
 Fronleichnam Donnerstag 15. Juni 2017
 Brücke Freitag 16. Juni 2017

Adressen

Kindergarten	Sonja Aregger-Krummenacher	Alpenstrasse 12, 6103 Schwarzenberg	041 497 29 74
1./2. Klasse	Margrith Hofstetter-Bucher	Brunnhalde 8, 6112 Doppleschwand	041 480 34 62
3./4. Klasse	Corina Wanzenried	Chilenegg, 6113 Romoos	
5./6. Klasse	Benjamin Weyand	Schniderbure 4a, 6133 Hergiswil b.W.	041 979 01 58
E/ M+U	Nadja Fleischmann-Burri	Renggstr. , 6105 Schachen	041 497 11 93
IF	Ursula Arnosti	Farb 4a, 6162 Entlebuch	041 480 05 20
Fr/Mu/TG/Sp	Janine Kreuzer	Meieliplatz 2, 6032 Emmen	
DaZ	Claudia Hofstetter-Cantieni	Spittel 2, 6112 Doppleschwand	041 480 03 92
Schulsozialarbeit	Ursula Müller-Schäfer	Vorsässstrasse 6, 6372 Ennetmoos	041 482 02 90
Religion	Rita Widmer-Gamma	Strittenmatt 2, 6110 Wolhusen	041 490 29 43
Religion	Josef Jenni	Dorf 77, 6162 Entlebuch	041 480 34 78
Logopädie	Esther Lötscher	Unter Bodenmatt 3, 6162 Entlebuch	041 480 00 33
Schulleitung	Werner Schneider	Ob Chile 4, 6162 Finsterwald	079 771 58 70
Schulleitung	Benjamin Weyand	Schniderbure 4a, 6133 Hergiswil b.W.	041 482 60 51
Schulsekretariat	Mirella Zurbuchen-Meyer	sekretariat.entlebuch@edulu.ch	041 482 02 80
Präsidentin SPF	Sonja Schumacher-Baumeler	Weghus, 6112 Doppleschwand	041 481 05 10
Schulverwalter	Franz Heer	Stocketli 7, 6112 Doppleschwand	041 480 36 44
Schulpflege	Rööslü Damian	Hinderchile 8, 6112 Doppleschwand	041 480 06 79
Schulpflege	Duss Petra	Am Bächli, 6110 Fontannen	041 490 26 26
Schulpflege	Conny Felder-Felder	Grund, 6112 Doppleschwand	041 480 00 55
Schulpflege	Vogel Brigitte	Entlebucherstr. 5, 6112 Doppleschwand	041 480 10 64
Hauswarte	Lötscher Roger	Spittelmatte 10, 6112 Doppleschwand	077 486 66 22
Schulbus	Pirmin und Gisela Wicki	Schwand, 6112 Doppleschwand	041 480 29 11
Schulbus	Sonja Schumacher-Baumeler	Weghus, 6112 Doppleschwand	041 481 05 10
Zahnpflege	Maria Bachmann-Brun	Wilgutstrasse 6, 6162 Entlebuch	041 480 28 01

